

德國送給習近平的 1735 年中國地圖說明甚麼？

德國總理默克爾送給習近平一張 1735 年歐洲出版的中國地圖。根據筆者下面分析，不是歐洲人測繪的，是歐洲翻譯重繪自中國人測繪的地圖。原測繪者應為明代中國人，即是說，明代中國具有準確測繪經緯度的技術，西方的地理測繪學自中國，地圖學不是西學東漸。

下面比較幾張當時歐洲繪製的亞洲地圖。一張標題是《中華帝國》是 1732 年德國人洛特(Tobias Conrad Lotter)繪的，與德國總理默克爾送的類似。

1752 年法國人當維爾 (Jean Baptiste Bourguignon d'Anville) 作的東亞地圖，上面最密集的地名在中國，表示是中國人測繪的地圖。歐洲當時派了多名傳教士到中國學習各種技術。

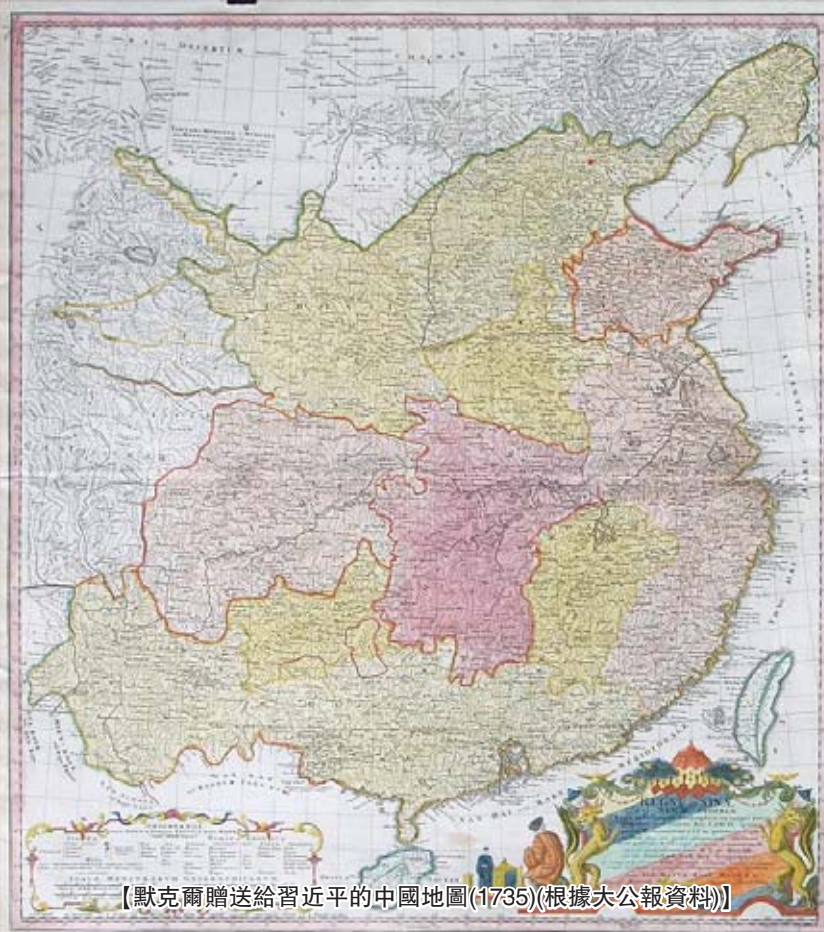
1735 年的法國人也沒有能力走遍中國，測繪詳細地圖，唯一可能是翻譯中國原有的地圖。德國當時是一大堆小郡國，沒有統一力量，成為一個比較獨立的國家是 19 世紀俾斯麥(Bismarck)時代，進入中國是一百多年後的事。德國人還沒有進入中國，當然不是他們繪製的地圖。16-18 世紀，歐洲的地圖學中心是法國，荷蘭，意大利，官方用的是拉丁文。

當時歐洲最早的中國地圖是意大利耶穌會士衛匡國 (Martino Martini) 翻譯的《中國新地圖集》(Novus Atlas Sinensis)，收錄在布勞(John Blaeu) 1655 年的地圖集。默克爾贈送的地圖和其他歐洲繪的中國地圖應該源自此版本。下面是其中的中國全圖，另外還有中國分省地圖，共十七幅，超過一千五百個地標名字。

【1732 年德國人洛特(Tobias

Martini) 翻譯的《中國新地圖集》(Novus Atlas Sinensis)，收錄在布勞(John Blaeu) 1655 年的地圖集。默克爾贈送的地圖和其他歐洲繪的中國地圖應該源自此版本。下面是其中的中國全圖，另外還有中國分省地圖，共十七幅，超過一千五百個地標名字。

衛匡國在中國只待了九年，沒有空中攝影技術，用當時簡單的交通工具，任何專業的人無能在九年內繪製中國全圖，何況他的任務是傳教。衛匡國在中國的時間是 1642-1651，明末兵荒馬亂，瘟疫癘旱飢荒四起，四川、陝西、河北、甘肅，這些地方是張獻忠、李自成兵亂的地方，外人連踏足都不能，一個外國人如何測繪地圖？衛匡國只是翻譯中國明代的地圖而已，後人稱他為 Le Pére Martini, cartographe de la Chine，意思是“學中國地理的神父”，卻被誤譯為“中國地理學之父”，是天大的錯誤。這份地圖，即使有一個地名是中國標註的，也顯



【默克爾贈送給習近平的中國地圖(1735)(根據大公報資料)】

是翻譯中國明代的地圖而已，後人稱他為 Le Pére Martini, cartographe de la Chine，意思是“學中國地理的神父”，卻被誤譯為“中國地理學之父”，是天大的錯誤。這份地圖，即使有一個地名是中國標註的，也顯

他是收集了別人的地理知識而已。據說原作有地圖，但是已經失佚，可能根本從來沒有。托勒密的



德國總理默克爾和習近平

示中國有測定經緯度的能力，何況是如此精確，有一千多個地標的中國全圖？說西方測繪全中國地圖是完全違反推理，不能成立的。

因為戰事、稅賦的需要，中國古代就重視地圖繪製，彙編收錄在鄉、縣、省地方志。中國全圖是兩千年來在中央集權領導下，人民不斷累積的知識。中國全圖來自地方志的分圖，逐層上報，按標準比例，統籌拼制而成，是千千萬萬人的努力成果，絕非幾個歐洲人幾年內能完成的。這幅中國全圖完全表現明代綜合過去歷代繪製地圖的技術和成果。

西方 14 世紀的地圖非常簡陋，不合比例，沒有經緯度，而且充滿神話人物動物，藏在英國哈理福德(Herford) 教堂的《世界地圖》(Mappa Mundi)，約 1300 年完成，是當時歐繪世界地圖的典型。以往稱托勒密(Ptolemy)為地理學之父是對歐洲而言。托勒密一生大半在埃及 Alexandria 渡過，充其量

他是收集了別人的地理知識而已。據說原作有地圖，但是已經失佚，可能根本從來沒有。托勒密的

《地理學》(Geographia) 一書據說是中世紀時候“發現”的。1477 年，此書第一次出現地圖，以後累積改進，增加內容，直到被稱為歐洲現代地理學之父的墨卡托(Mercator) 1578 年出版最精版本。比較 1300 年英國的世界地圖，一千多年前的托勒密能比英國人更懂得英國和世界嗎？所謂托勒密世界地圖，後人偽託的可能性極高。現代歐洲的地圖學技術，其實是中國和穆斯林國家傳過去的。

漢代中國的地理測繪技術知識就很先進，馬王堆漢墓出土的地圖比例、方位與今天幾乎無異。明清之際，知識斷層。康熙寧信外國人，不信漢人，請歐洲來的耶穌會士主管地圖繪製。歐洲人把明代內府原來典藏的中國地圖翻譯重繪，加上一些西洋繪畫，傳回歐洲。歐洲人不知底細，以為是他們測繪的。中國帝制時代，只有宮廷少數人可以看到中國全圖。清朝滅亡，民間接觸到外國材料，看到西方出版的中國地圖，中國人翻譯了西方著作，沒有機會看中國原作，也以為是西方測繪中國，其實原測繪者是前朝的中國人，其謬誤沿襲至今。

傳到歐洲的地圖成為日後八國聯軍和日本侵華的戰略武器。清朝妄自尊大，不懂國防，輕視西方，以導致今天中國的局面。直到今天，我發表了《坤輿萬國全圖解密 - 明代測繪世界》一書，提出地圖學、經緯度是中國發明的，還有很多同胞懷疑，甚至極力反對。西方人如默克爾，不知底細，可以原諒。中國人否定自己的科技成果，硬說地圖學“西學東漸”，是很可笑、可悲的。有人把中國寶貴傳統當垃圾，外國的垃圾文化當寶貝，均始自朝代更替，東西文化交流產生的誤會。今天的釣魚台，服貿紛爭，兩岸對峙，“寧予外侮，不讓家奴”的心態，大部分源自對自己歷史文化的誤解。世界華人應該認清歷史真相，懂得中華文化的優越性，重建民族自信。

李兆良於俄亥俄州哥倫布市
(2014 年 4 月 1 日原創，4 月 3 日修訂)



【1655 年，衛匡國(Martino Martini)的《中國新地圖集》】

李兆良其人其事

2013 年 11 月 -12 月間，為《宣德金牌啟示錄 - 明代開拓美洲》新書發布在台灣，香港，北京等地講演“六百年世界史錯案偵破 - 明代測繪世界、開發美洲”。

11/06 台北市立圖書館記者招待會。聯經出版社總發行人林載爵先生，世新大學林孝信教授，中華鄭和學會賴進義會長主持。11/07 中央研究院人文社科中心。范毅軍教授主持。廖法銘博士接待。11/08 世新大學。林孝信教授主持。11/08 建國中學。賴老師主持。11/08 夏潮雜誌座談訪問 11/09 台中共資訊圖書館。中國社會科學院近代史所馬勇教授(東海大學訪問學者)主持。11/09 News98 台灣文化創意產業聯盟協會李永萍理事長訪問 11/09 台北釣魚台公民教育講座。林孝信教授主持。11/10 台北中天電視訪問。11/10 台北市立圖書館新書發布會。聯經出版社總發行人林載爵先生主持。

11/11 台南成功大學。陸偉明副教務長主持。11/11 台南成功大學台灣文學系。鍾秀梅教授主持。11/22 香港樹仁大學歷史系“2013-14 學術講座系列”。羅永生教授主持。11/24 北京外交學院東方史研究中心“東方外交史研究前沿論壇”。主任陳奉林教授主持。11/26 北京清華大學“清華歷史講堂”戚學民教授，翁賀凱教授主持。11/27 北京大學高等人文學院。院長杜維明教授主持。11/27 北京人民大學“名家論道”系列。國際關



係學院任鋒教授主持。11/29 香港科技大學“科大論壇”。人文學院陳榮開教授，張東才教授主持。12/05 香港中文大學中國文化研究所及中國歷史研究中心合辦。系主任葉漢明教授，黎明釗教授主持。

香港學者李兆良借“宣德金牌”論證鄭和最早發現美洲

鄭和下西洋的終點是哪里？明代中國人最早發現美洲？這一直是歷史學界懸而未決的問題。香港學者李兆良舉證，表明哥倫布只是第一個發現美洲的歐洲人，而鄭和及其背後的中國明朝航海團隊才是最早發現美洲的人。李兆良教授是前香港生物科技研究院副院長。

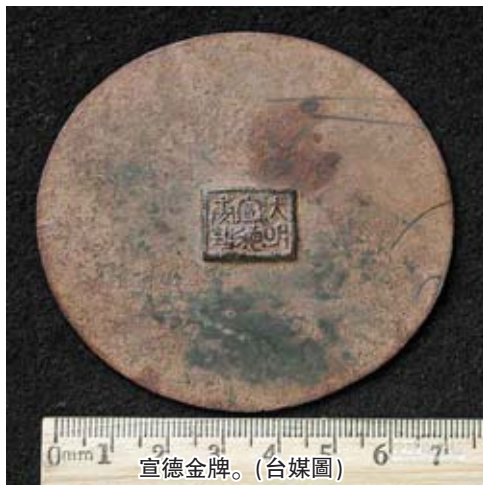
據台灣《中國時報》報道，原是生物化學博士的香港作家李兆良仔細研究了一面在北美洲東部出土的宣德金牌。鄭和下西洋、利瑪竇將《坤輿萬國全圖解密》地理學知識帶到中國等事件的“真相”在這塊宣德金牌面前無從遁形。這面“宣德金牌”開啓了李兆良的歷史調查之旅。通過種種出土的歷史證據，李兆良發現，最早發現美洲的應是中國人。

過去教科書總告訴我們鄭和下西洋最遠只到非洲東部。

(下轉 P15)



李兆良和“宣德金牌”



宣德金牌。(台媒圖)



李兆良(左起)、世新大學教授林孝信、中華鄭和學會理事長賴進義共同呼籲，應導正中國的海洋外交史。